

# Analiza produkcji rolniczej oraz sytuacji społeczno- ekonomicznej ludności wiejskiej na OPR

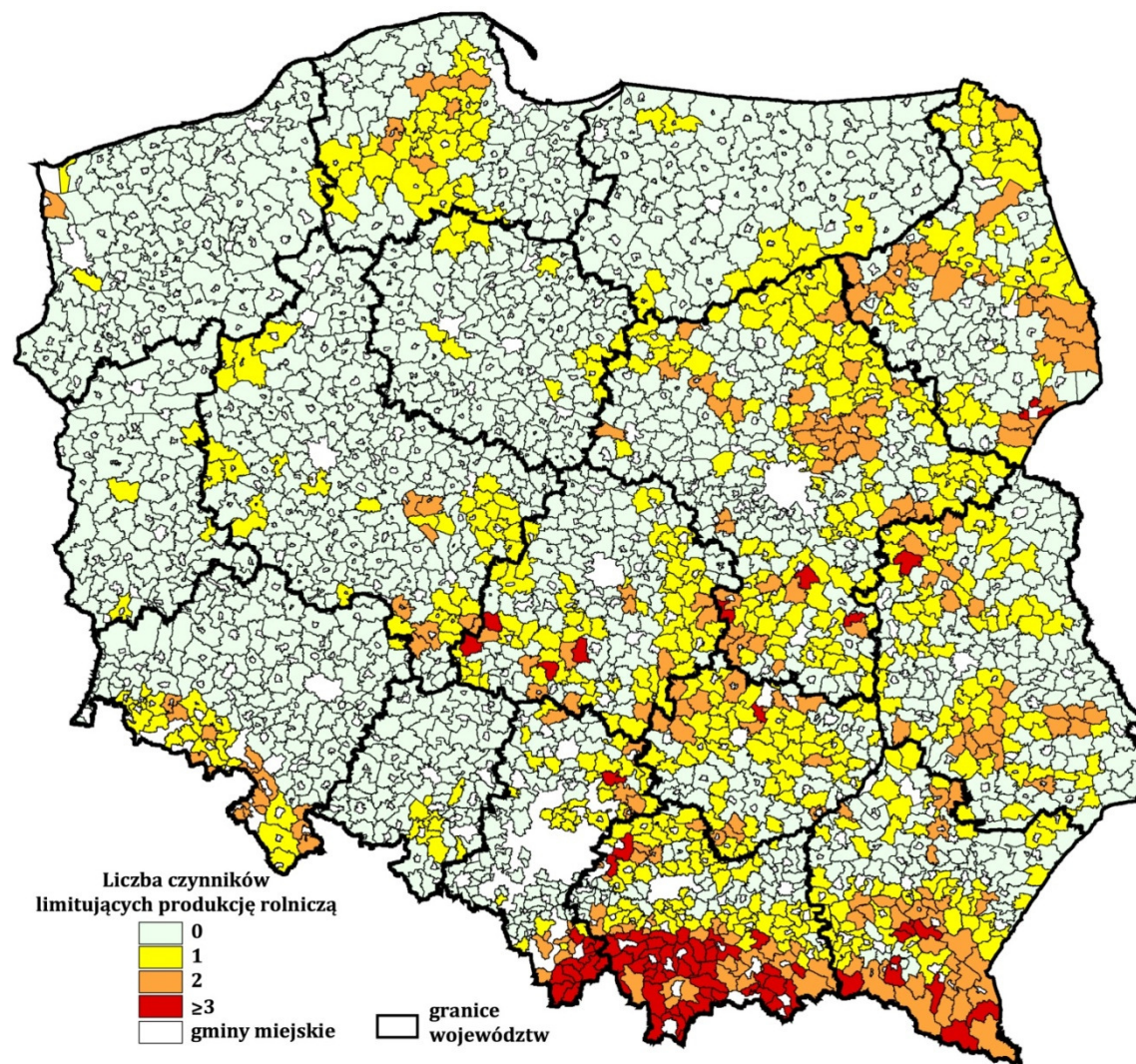


***dr Jan Jadczyzyn - kierownik***  
*dr Krzysztof Jończyk*  
*dr hab. Franciszek Woch*  
*dr Grzegorz Siebielec*  
*dr Eugeniusz Nowocień*  
*dr Andrzej Madej*  
*dr Włodzimierz Mroczkowski*  
*Mgr Piotr Koza*  
*Mgr Artur Łopatka*

## **Kryteria wyznaczania** **Obszarów Problemowych Rolnictwa**

- 1. obszary ONW skrajnie niekorzystne dla rolnictwa, obejmujące strefę nizinną II - zakwalifikowane na podstawie wskaźnika (WWRPP) o wartości  $\leq 52$  pkt. oraz strefy górskiej i specyficznej;**
- 2. o niskiej zawartości próchnicy w glebie  $< 1,3\%$ ;**
- 3. o silnie zakwaszonych glebach  $\text{pH} < 4,5$ ;**
- 4. zagrożone erozją wodną w stopniu średnim i silnym;**
- 5. zanieczyszczone metalami śladowymi (zgodnie z kryteriami Rozporządzenia Ministra Środowiska z 9 września 2002 r.);**
- 6. o rozdrobnionej strukturze przestrzennej gospodarstw (średnia powierzchnia gospodarstwa w gminie 1-10 ha, liczba działek większa od 4, a średnia powierzchnia działki mniejsza od 2,5ha).**

## Obszary problemowe rolnictwa (OPR) w Polsce



## **Zadania realizowane w 2012 roku:**

- 1. Analiza produkcji rolniczej i warunków społeczno-ekonomicznych ludności wiejskiej na obszarach OPR w oparciu o dane spisu rolnego 2010**
- 2. Analiza warunków przyrodniczo-gospodarczych i społecznych rozwoju działalności alternatywnej oraz poziomu aktualnie prowadzonej działalności alternatywnej dla rolnictwa na obszarach OPR na podstawie ankiety**
- 3) Organizacja warsztatów nt. „Różnicowanie działalności rolniczej na OPR”.**

## **Zadanie 1**

**Analiza produkcji rolniczej i warunków społeczno-ekonomicznych ludności wiejskiej na obszarach OPR w oparciu o dane spisu rolnego 2010 z uwzględnieniem**

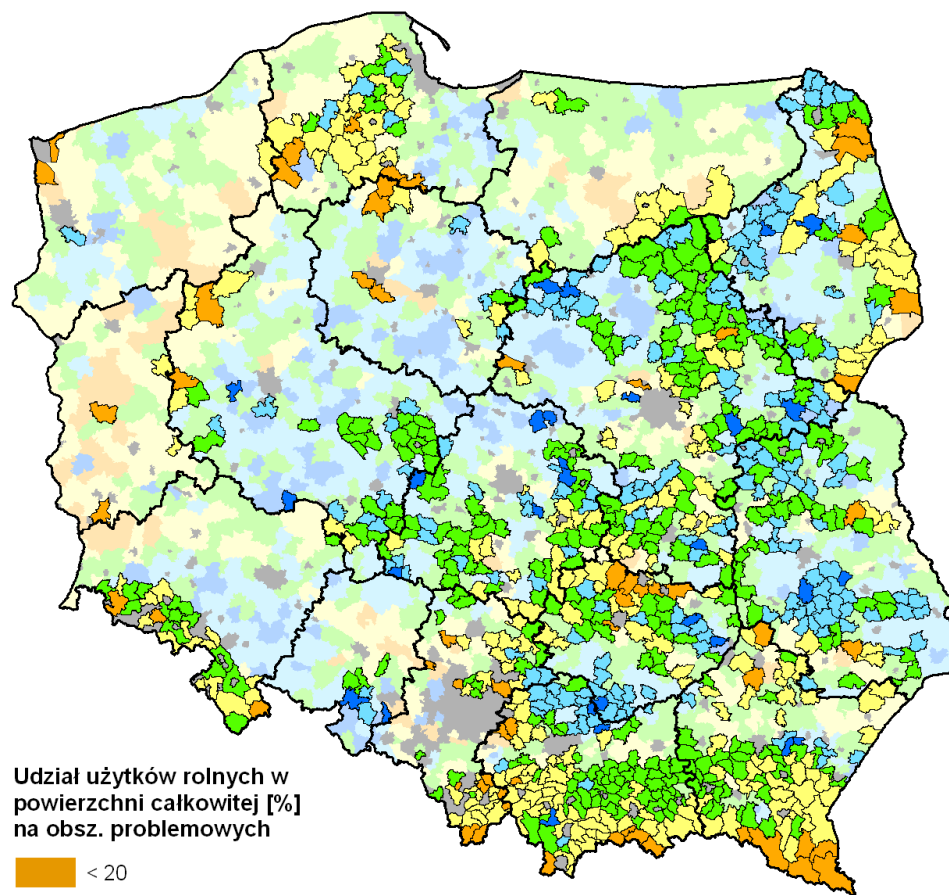
- **struktury użytków gruntowych i struktury zasiewów**
- **zużycia nawozów;**
- **obsady zwierząt;**
- **produkcji towarowej;**
- **dochodów ludności rolniczej.**



## Wybrane wskaźniki społeczno-ekonomiczne gospodarstw wg danych PSR 2010 (GUS)

Wskaźniki społeczno- ekonomiczne gospodarstw	Obszary OPR	Kraj (bez gmin miejskich)
Udział użytków rolnych (%)	<b>44,8</b>	49,7
Średnia powierzchnia zasiewów w gospodarstwie (ha)	2,7	4,8
UR w dobrej kulturze rolnej (%)	<b>93,2</b>	93,7
Udział zbóż w strukturze zasiewów (%)	78,7	73,5
Udział buraka cukrowego w strukturze zasiewów (%)	<b>1,0</b>	2,0
Udział rzepaku i rzepiku w strukturze zasiewów (%)	<b>2,6</b>	9,1
Udział ziemniaka w strukturze zasiewów (%)	5,2	3,7
Nawożenie obornikiem t·ha <sup>-1</sup> UR	5,2	4,7
Nawożenie gnojówką t·ha <sup>-1</sup> UR	1,1	0,9
Nawożenie gnojowicą t·ha <sup>-1</sup> UR	0,6	0,6
Zużycie azotu min. N kg·ha <sup>-1</sup> UR	<b>48,4</b>	67,9
Zużycie fosforu min. P2O5 kg·ha <sup>-1</sup> UR	<b>17,2</b>	23,2
Zużycie potasu min. K2O kg·ha <sup>-1</sup> UR	<b>16,7</b>	26,2
Zużycie wapna CaO kg·ha <sup>-1</sup> UR	<b>18,1</b>	39,0
Obsada zwierząt DJP·ha <sup>-1</sup> UR	0,67	0,69
Obsada bydła DJP·ha <sup>-1</sup> UR	0,36	0,30
Obsada trzody DJP·ha <sup>-1</sup> UR	0,18	0,24
Dochód rolniczy >50%	24,60	28,70
Emerytura i renta >50%	20,90	19,10
Dochód z pracy najmniej >50%	32,10	30,80
Pracujący w gosp. Rolnym w AWU na 100 ha UR	<b>18,9</b>	13,4
Wartość końcowa prod. rol. na potrzeby własne	45,40	38,40
% gospod. o wielkości ekonomicznej w grupie 0-2 tys. EURO	46,1	43,6
% gospod. o wielkości ekonomicznej w grupie 25-50 tys. EURO	3,5	5,2
% gospod. o wielkości ekonomicznej w grupie 50-100 tys. EURO	1,10	1,90
% gospod. o wielkości ekonomicznej w grupie 500-1000 tys. EURO	0,30	0,70

## Udział użytków rolnych w powierzchni całkowitej na obszarach problemowych rolnictwa wg danych PSR 2010 (GUS)



Udział użytków rolnych w  
powierzchni całkowitej [%]  
na obsz. problemowych

< 20

20 - 40

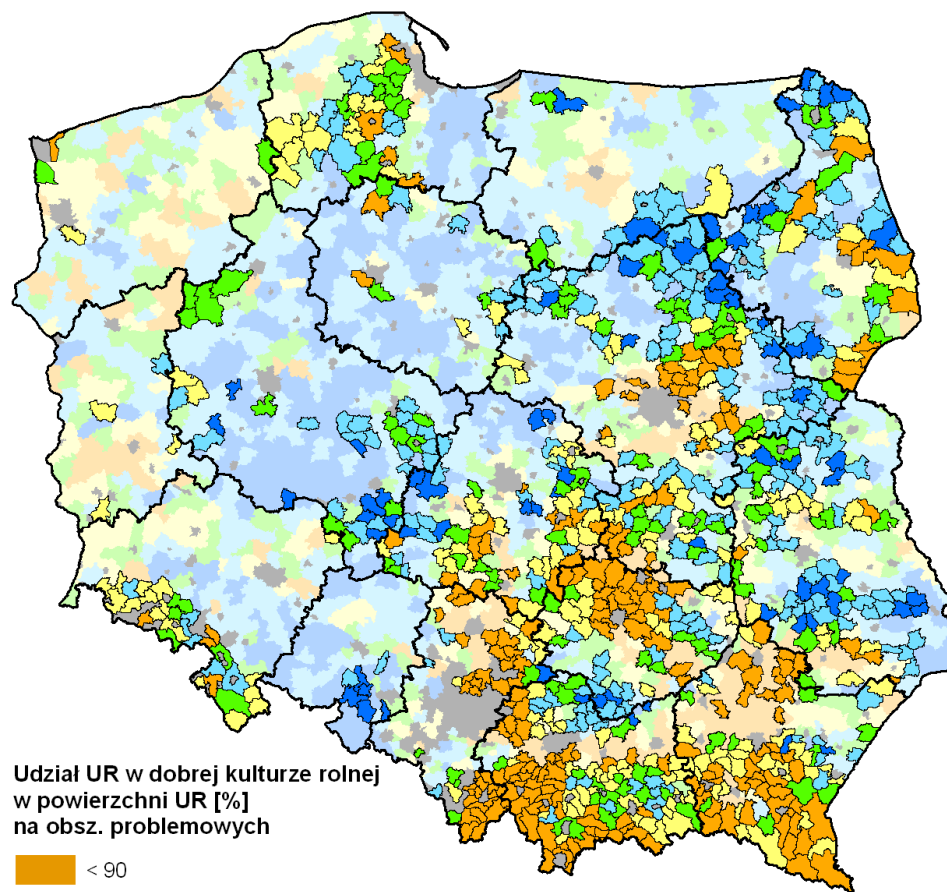
40 - 60

60 - 80

> 80

gminy miejskie

## Udział użytków rolnych w dobrej kulturze rolnej na obszarach problemowych rolnictwa wg danych PSR 2010 (GUS)



Udział UR w dobrej kulturze rolnej  
w powierzchni UR [%]  
na obsz. problemowych

< 90

90 - 95

95 - 97

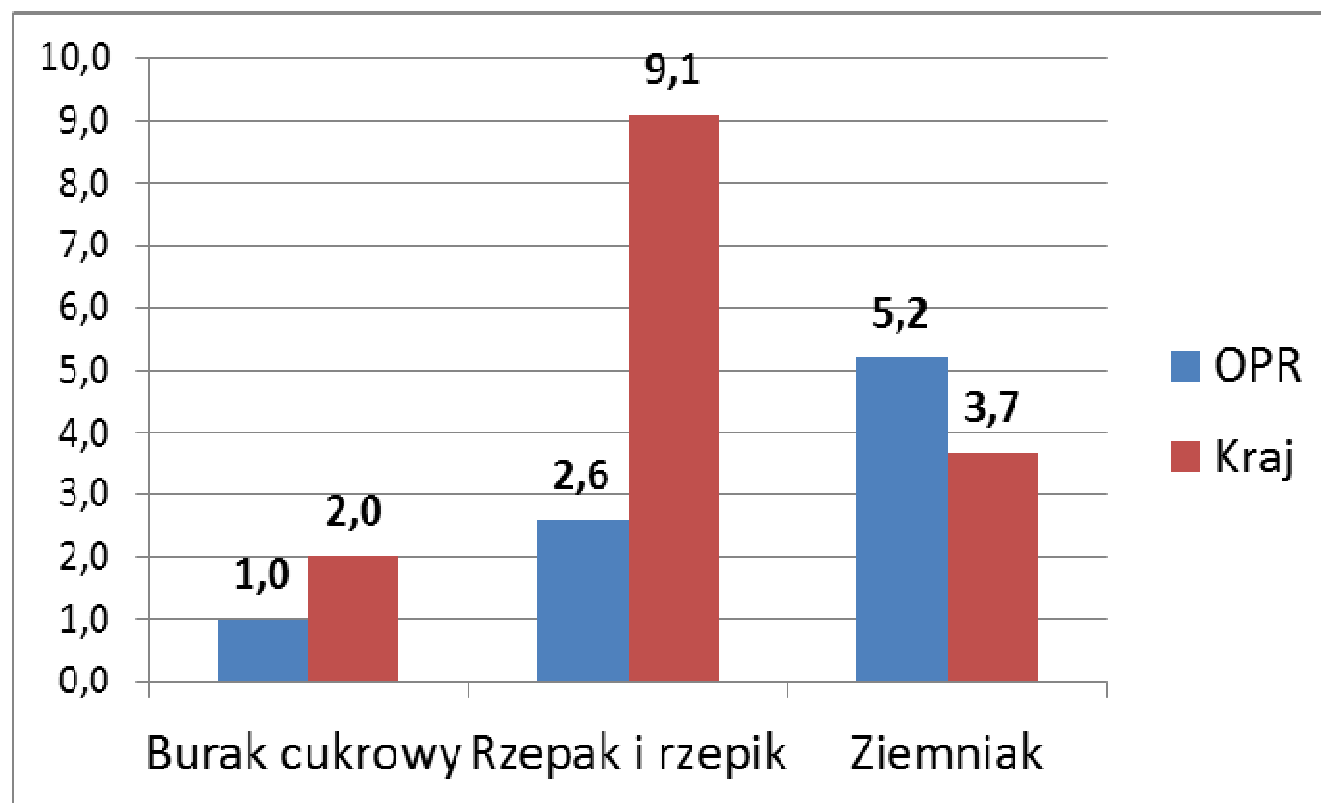
97 - 99

> 99

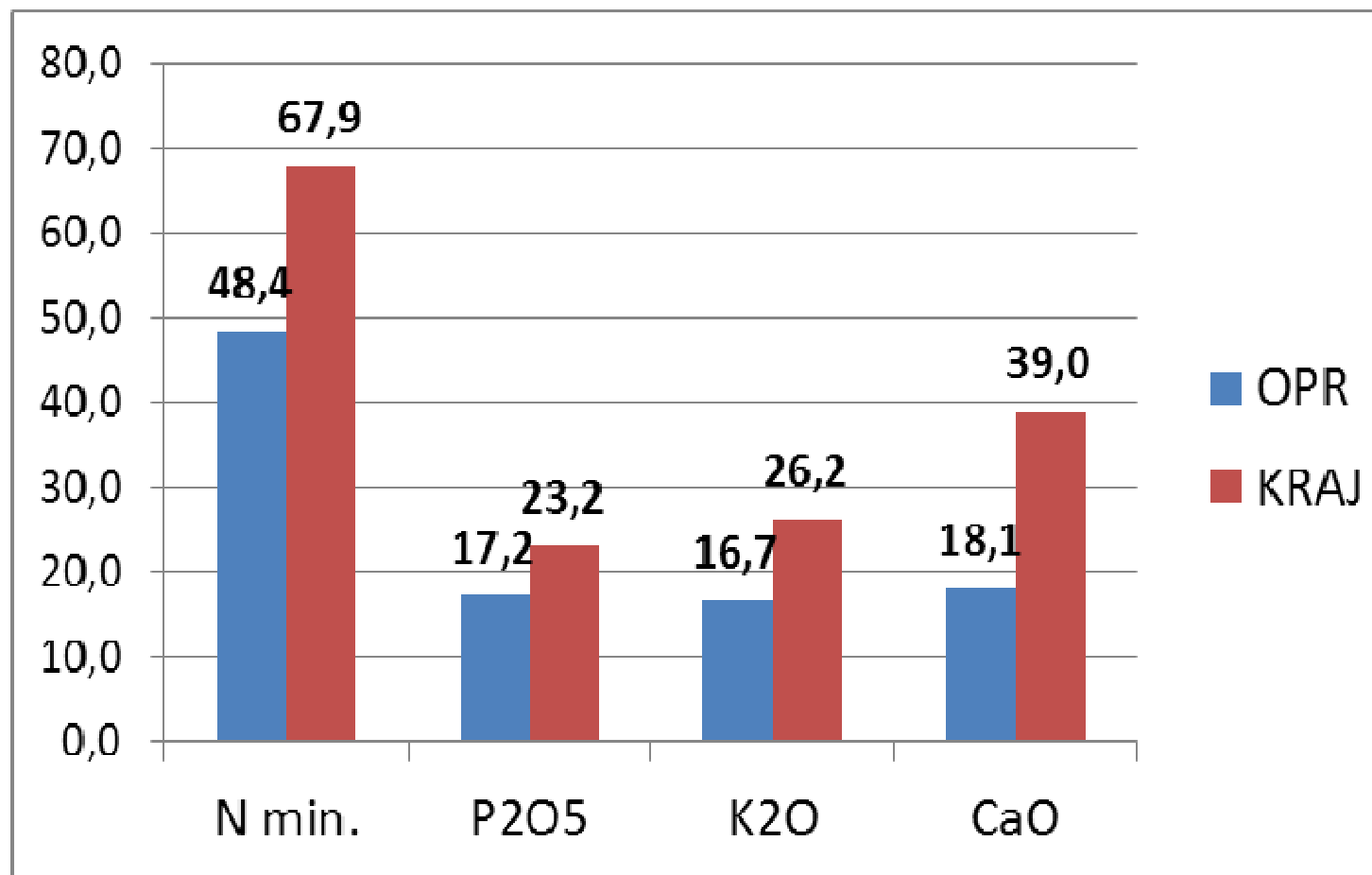
gminy miejskie



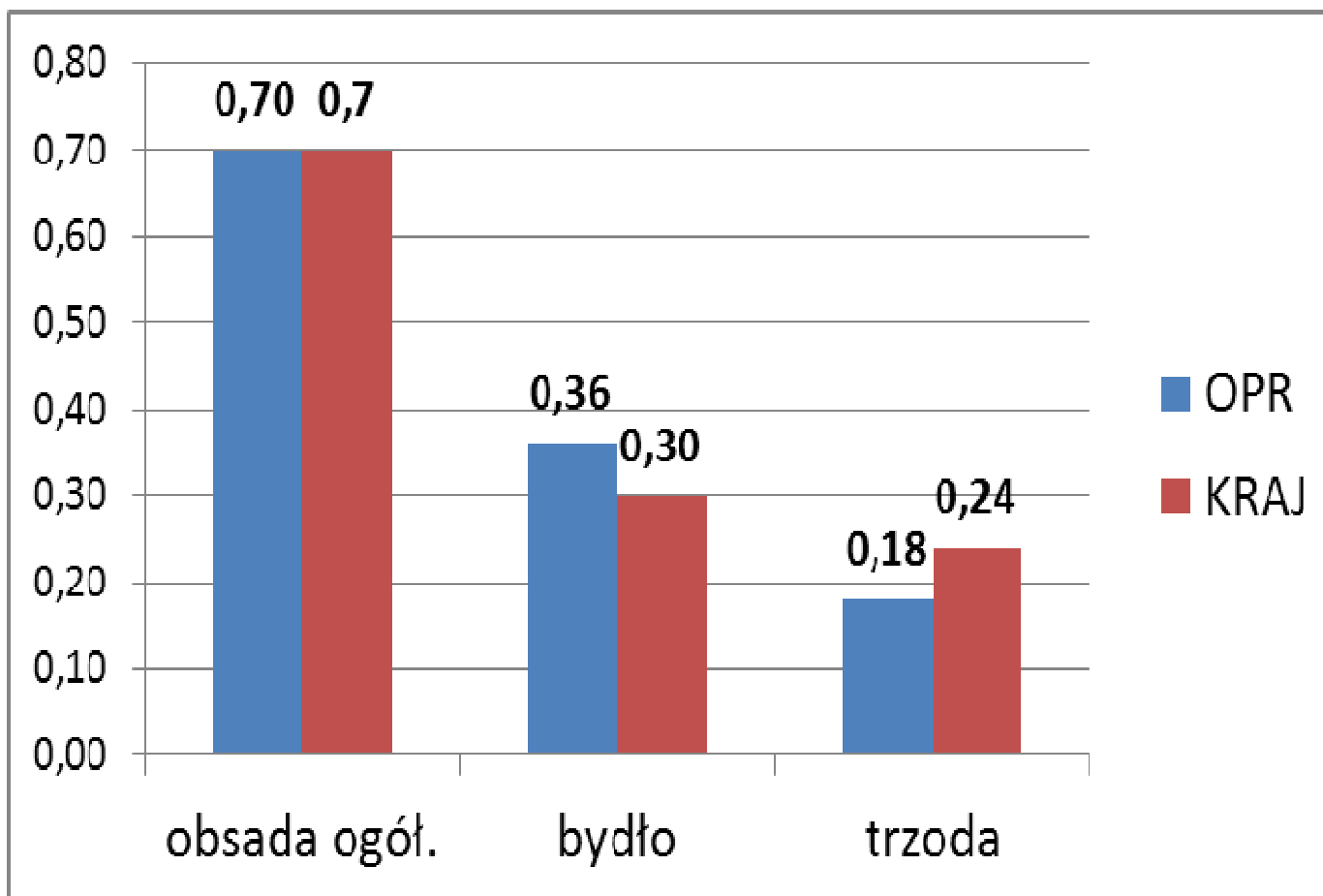
## Udział procentowy wybranych roślin w strukturze zasiewu wg danych PSR 2010 (GUS)



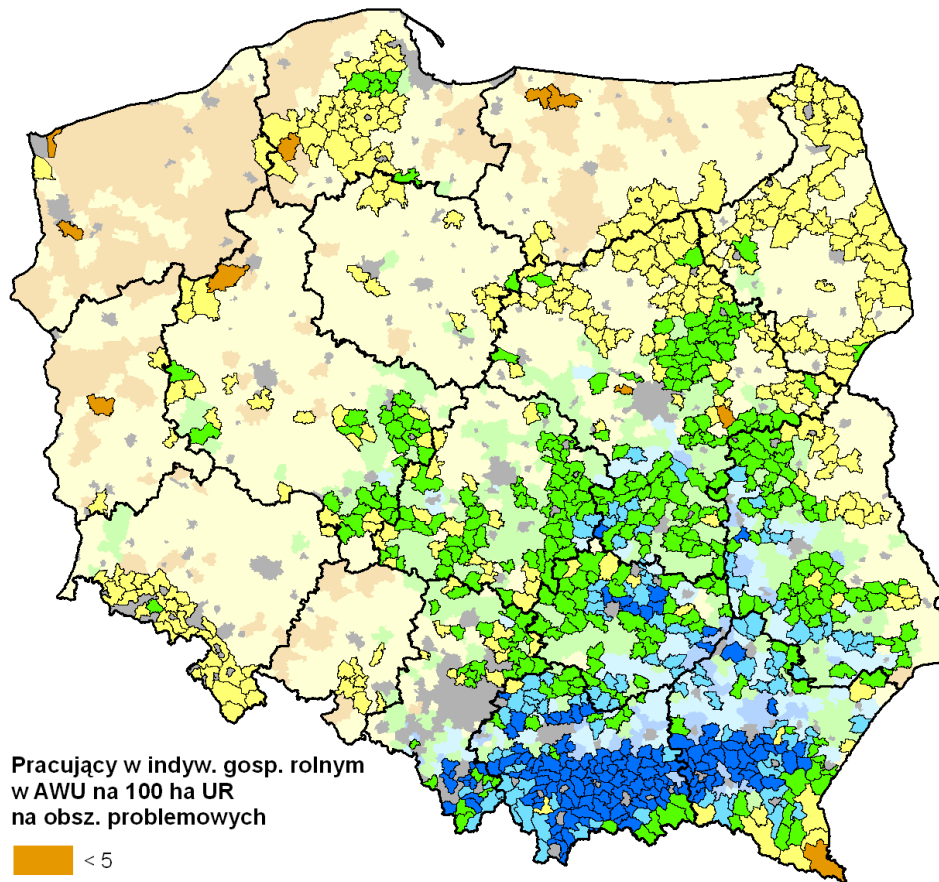
## Zużycie nawozów mineralnych $\text{kg}\cdot\text{ha}^{-1}$ UR wg danych PSR 2010 (GUS)



## Obsada zwierząt w gospodarstwie w DJP·ha<sup>-1</sup> UR wg danych PSR 2010 (GUS)



## Indywidualne gospodarstwa rolne prowadzące działalność rolniczą według pracujących w AWU na 100 ha UR wg danych PSR 2010 (GUS)



Pracujący w indyw. gosp. rolnym  
w AWU na 100 ha UR  
na obsz. problemowych

< 5

5 - 15

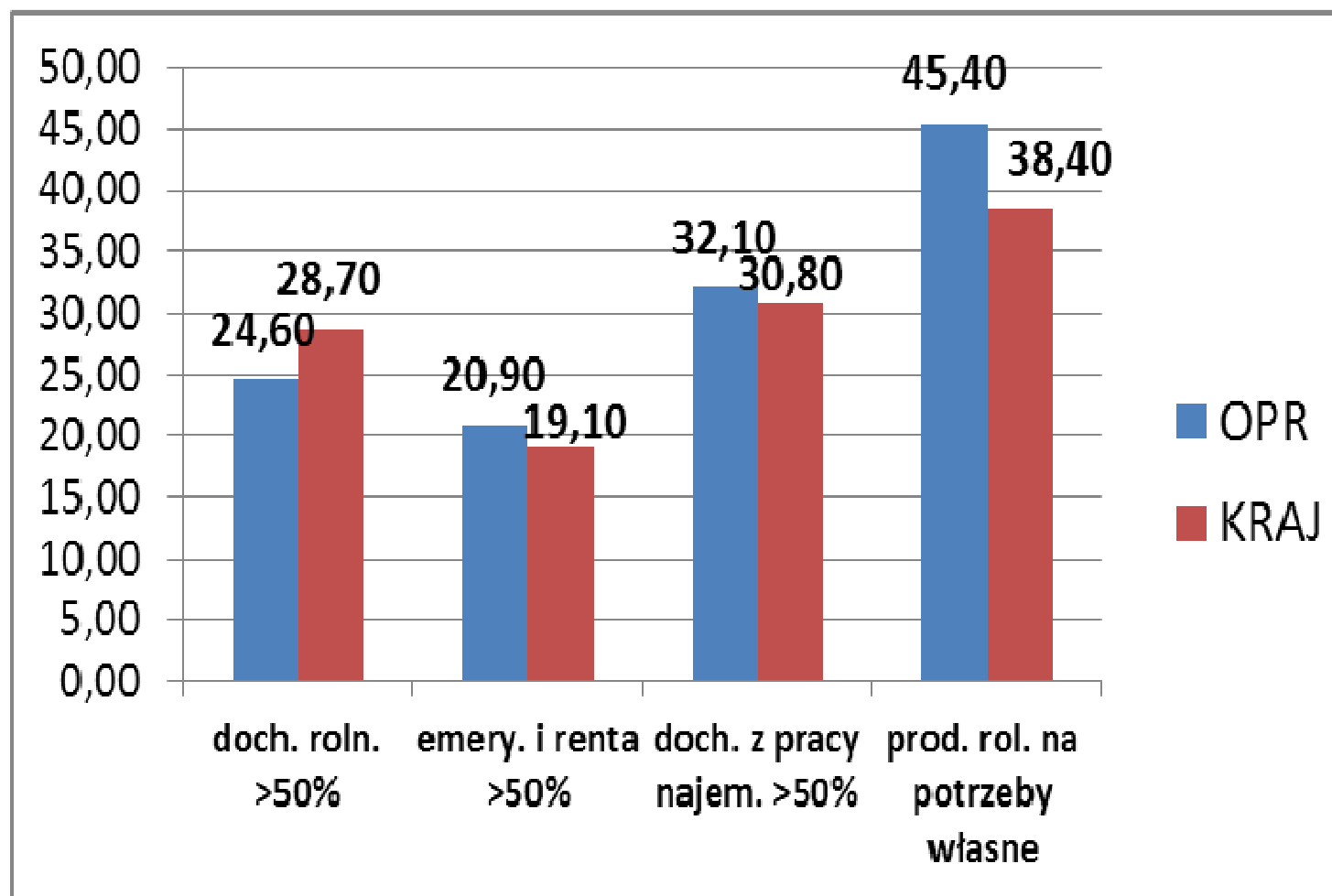
15 - 25

25 - 35

> 35

gminy miejskie

## Udział dochodów w gospodarstwie wg danych PSR 2010 (GUS)





## **Wnioski z oceny produkcji rolniczej i warunków społeczno-ekonomicznych ludności wiejskiej na obszarach OPR**

- 1. Zdecydowanie mniej intensywna produkcja rolnicza**
  - mniejszy udział UR w dobrej kulturze rolnej
  - mniejszy udział roślin towarowych
  - mniejsze nawożenie mineralne
- 2. Większe zatrudnienie /41,0%/ w gospodarstwach w AWU na 100 ha UR, co może świadczyć o znacznie większym ukrytym bezrobociu**
- 3. Większe zużycie produkcji /18,2%/ na potrzeby własne gospodarstw**
- 4. Mniejszy udział dochodów rolniczych /14,3%/ i większy udział emerytur i rent /5,2%/**

## **Zadanie 2**

**Analiza możliwości rozwoju działalności alternatywnej na obszarach OPR na podstawie ankiety przygotowanej dla gmin:**

- 1. Oceny warunków (potencjalnych) przyrodniczo-gospodarczych i społecznych rozwoju działalności alternatywnej;**
- 2. Ocena kierunków aktualnie prowadzonej działalności alternatywnej dla rolnictwa.**

Ankietę wypełniło 95% z 820 gmin należących do obszarów OPR

## **Zadanie 3**

Organizacja warsztatów

nt. „**Różnicowanie działalności rolniczej na OPR**” - 4 grudnia 2012

**Podkarpacki Ośrodek Doradztwa Rolniczego w Boguchwale**

## **Ankietę wypełniło 95% z 820 gmin należących do obszarów OPR**

**W ankiecie zamieszczono propozycje działań alternatywnych, uzupełniających i rozszerzających produkcję rolniczą w ramach PROW oraz SOP-ROL:**

**-Działanie 311 „Różnicowanie w kierunku działalności nierolniczej”**

**-Działanie 2.4 „Różnicowanie działalności rolniczej i zbliżonej do rolnictwa w celu zapewnienia różnorodności działań lub alternatywnych źródeł dochodów**

**Finansowe wsparcie daje realne możliwości tworzenia nowych miejsc pracy i wsparcia rozwoju obszarów OPR.**

## Ankieta A - oceny warunków przyrodniczo-gospodarczych i społecznych (potencjalnych) rozwoju działalności alternatywnej dla rolnictwa na terenie gminy

**Ocena punktowa  
słaba - b. dobra  
od 1 do 5 pkt.**

L.p.	Nazwa działania
1	Agroturystyka
2	Usługi związane z turystyką i wypoczynkiem
3	Usługi na rzecz rolnictwa i gospodarki leśnej
4	Skup, magazynowanie lub przechowywanie płodów rolnych
5	Prowadzenie na małą skalę przetwórstwa produktów rolnych lub leśnych
6	Sprzedaż bezpośrednia produktów pochodzących w większości z własnego gospodarstwa rolnego
7	Uprawa roślin na cele energetyczne oraz przetwórstwo, konfekcjonowanie i sprzedaż biomasy
8	Rzemiosło i rękodzielnictwo
9	Handel i drobne usługi na rzecz mieszkańców obszarów wiejskich
10	Magazynowanie lub przechowywania towarów
11	Roboty i usługi budowlane oraz instalacyjne
12	Usługi transportowe
13	Usługi komunalne
14	Rachunkowość, doradztwo lub usługi informatyczne
15	Sprzedaż lub promocja przez internet produktów rolnych objętych załącznikiem nr 1 do TWE oraz towarów i usług odpowiadających zakresowi działania - e-commerce

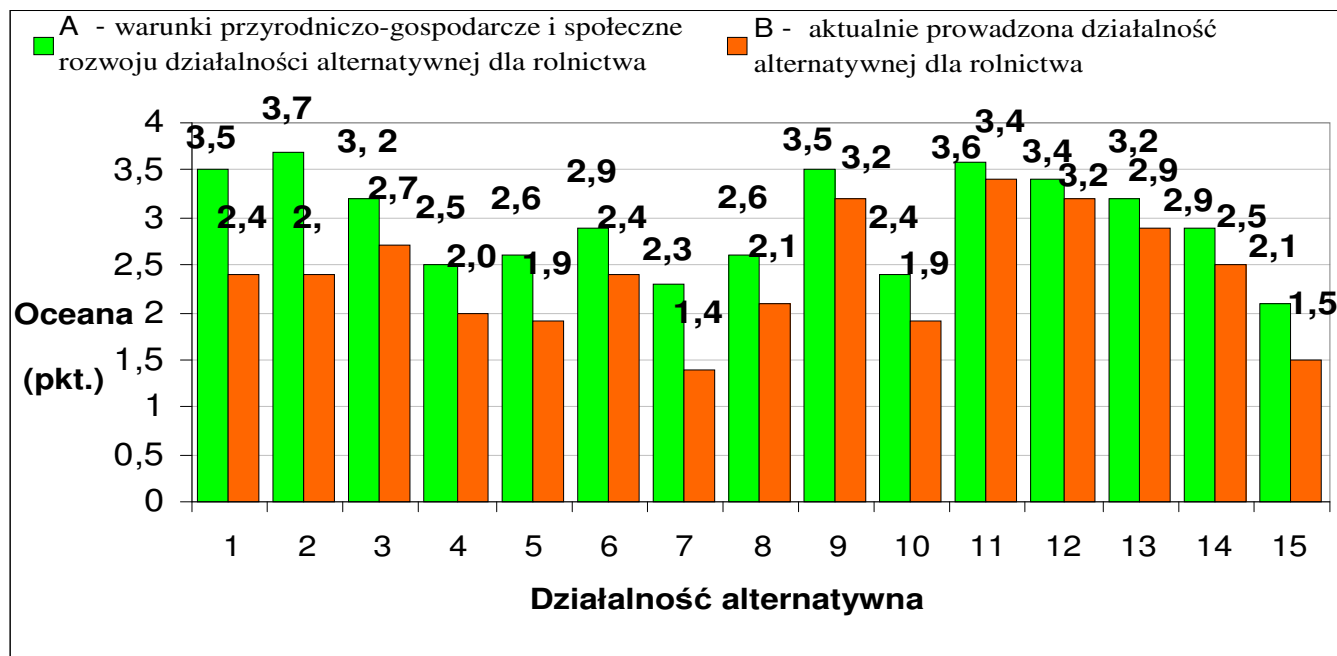
## Ankieta B - ocena aktualnie prowadzonej działalności alternatywnej dla rolnictwa na terenie gminy

Ocena punktowa  
brak - b. dobra  
od 1 do 5 pkt.

L.p.	Nazwa działania
1	Agroturystyka
2	Usługi związane z turystyką i wypoczynkiem
3	Usługi na rzecz rolnictwa i gospodarki leśnej
4	Skup, magazynowanie lub przechowywanie płodów rolnych
5	Prowadzenie na małą skalę przetwórstwa produktów rolnych lub leśnych
6	Sprzedaż bezpośrednia produktów pochodzących w większości z własnego gospodarstwa rolnego
7	Uprawa roślin na cele energetyczne oraz przetwórstwo, konfekcjonowanie i sprzedaż biomasy
8	Rzemiosło i rękodzielnictwo
9	Handel i drobne usługi na rzecz mieszkańców obszarów wiejskich
10	Magazynowanie lub przechowywania towarów
11	Roboty i usługi budowlane oraz instalacyjne
12	Usługi transportowe
13	Usługi komunalne
14	Rachunkowość, doradztwo lub usługi informatyczne
15	Sprzedaż lub promocja przez internet produktów rolnych objętych załącznikiem nr 1 do TWE oraz towarów i usług odpowiadających zakresowi działania - e-commerce

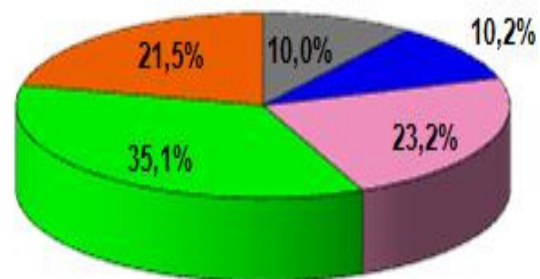


## Ocena rozwoju alternatywnych form działalności dla rolnictwa na obszarach OPR na tle warunków przyrodniczo-gospodarczych i społecznych(2011-2012)



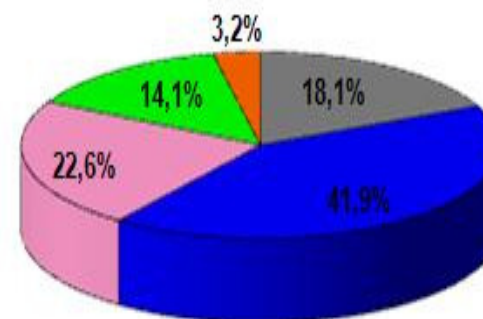
**1** – Agroturystyka, **2** - Usługi związane z turystyką i wypoczynkiem, **3** - Usługi na rzecz rolnictwa i gospodarki leśnej, **4** - Skup, magazynowanie lub przechowywanie płodów rolnych, **5** - Prowadzenie na małą skalę przetwórstwa produktów rolnych lub leśnych, **6** - Sprzedaż bezpośrednia produktów pochodzących w większości z własnego gospodarstwa rolnego, **7** - Uprawa roślin na cele energetyczne oraz przetwórstwo, konfekcjonowanie i sprzedaż biomasy, **8** - Rzemiosło i rękodzielnictwo, **9** - Handel i drobne usługi na rzecz mieszkańców obszarów wiejskich, **10** - Magazynowanie lub przechowywania towarów, **11** - Roboty i usługi budowlane oraz instalacyjne, **12** - Usługi transportowe, **13** - Usługi komunalne, **14** - Rachunkowość, doradztwo lub usługi informatyczne, **15** - Sprzedaż lub promocja przez internet produktów rolnych objętych załącznikiem nr 1 do TWE oraz towarów i usług odpowiadających zakresowi działania - e-commerce

### Potencjalne rozwoju rozwoju *agroturystyki* w Polsce na obszarach OPR



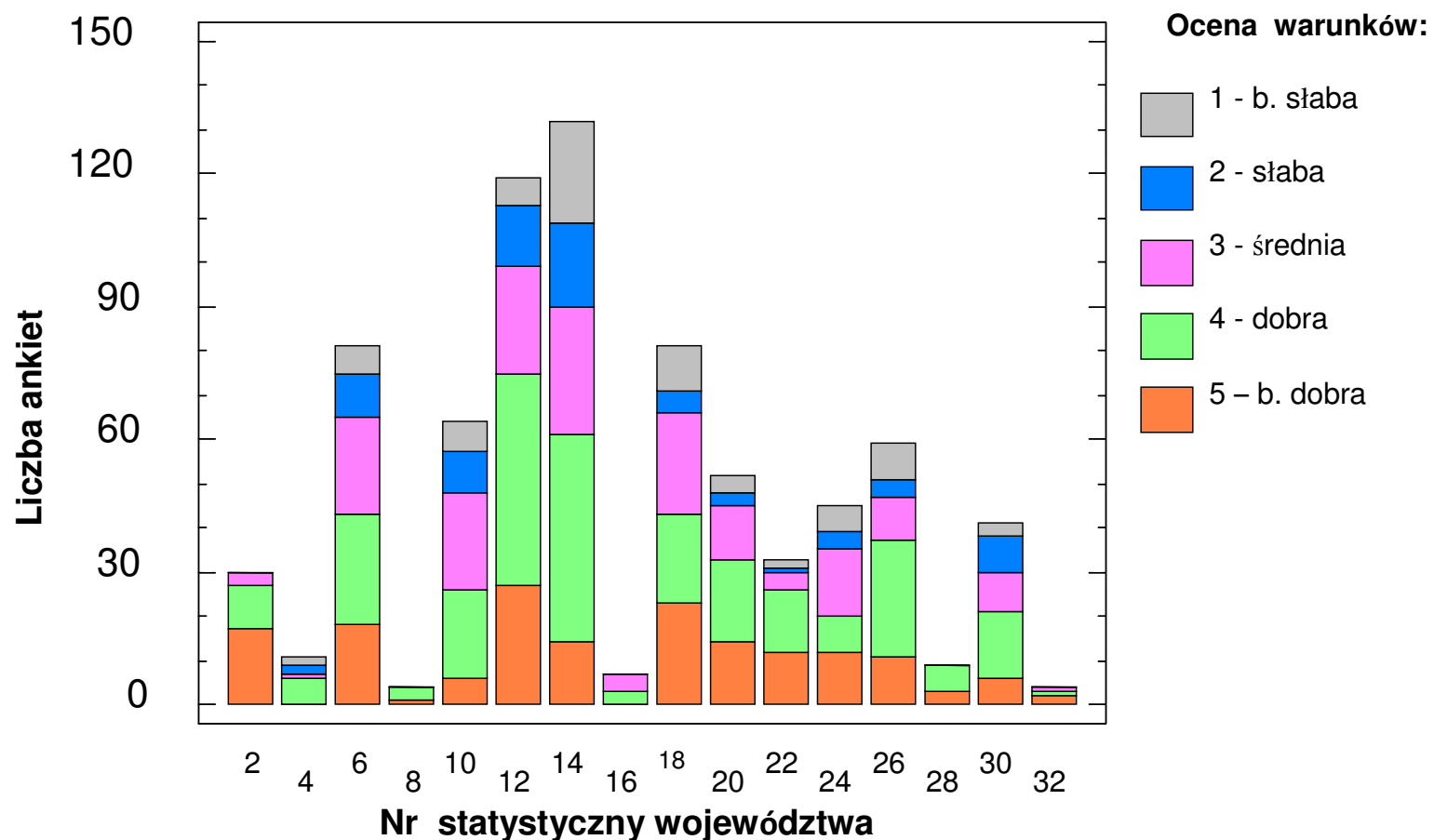
■ 1 - b. słabe ■ 2 - słabe ■ 3 - średnie ■ 4 - dobre ■ 5 - b. dobre

### Aktualny rozwój *agroturystyki* w Polsce na obszarach OPR (2011-2012)



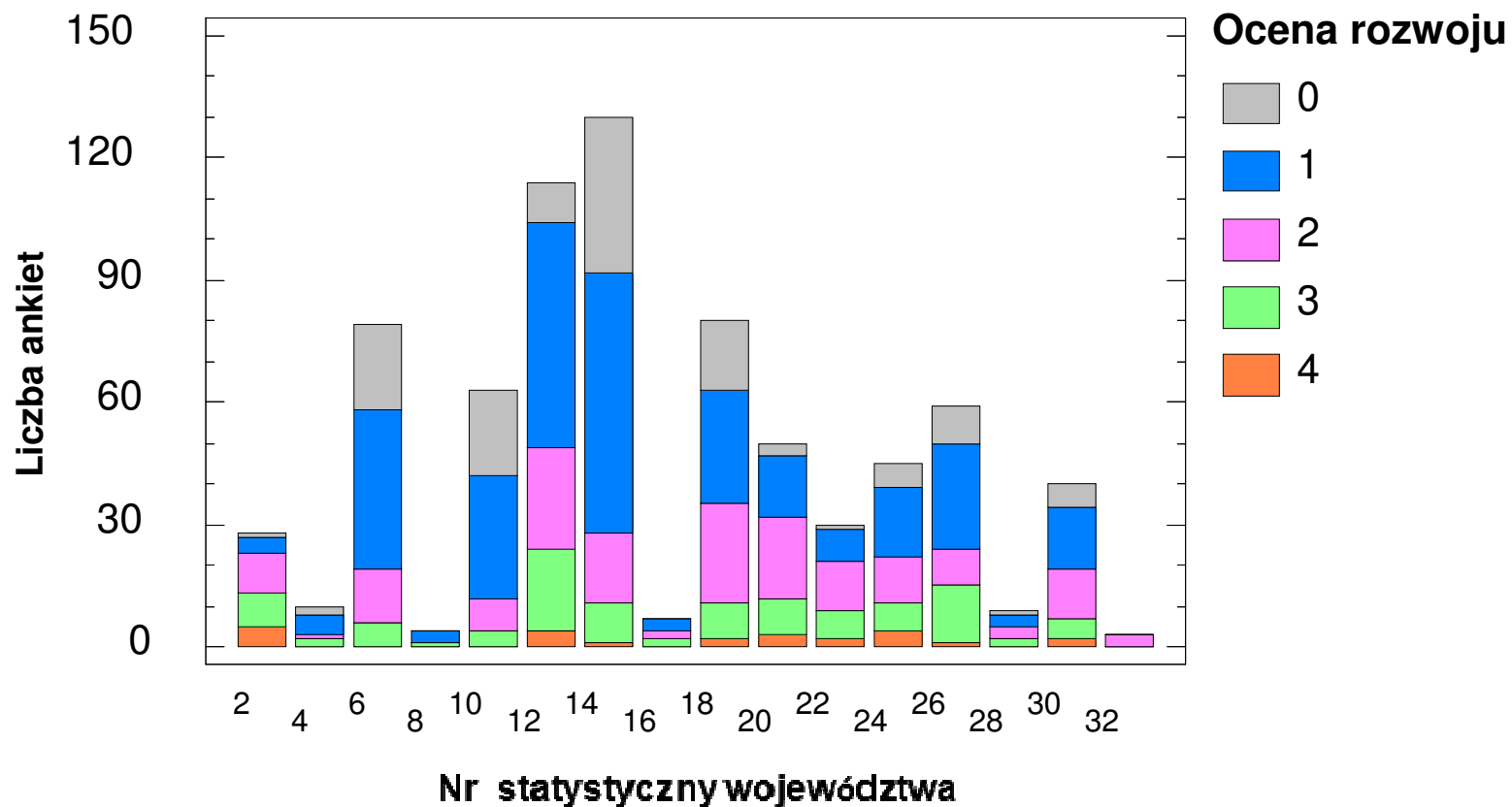
■ 0 - b. słaby ■ 1 - słaby ■ 2 - średni ■ 3 - dobry ■ 4 - b. dobry

## Warunki rozwoju *agroturystyki* na obszarach OPR



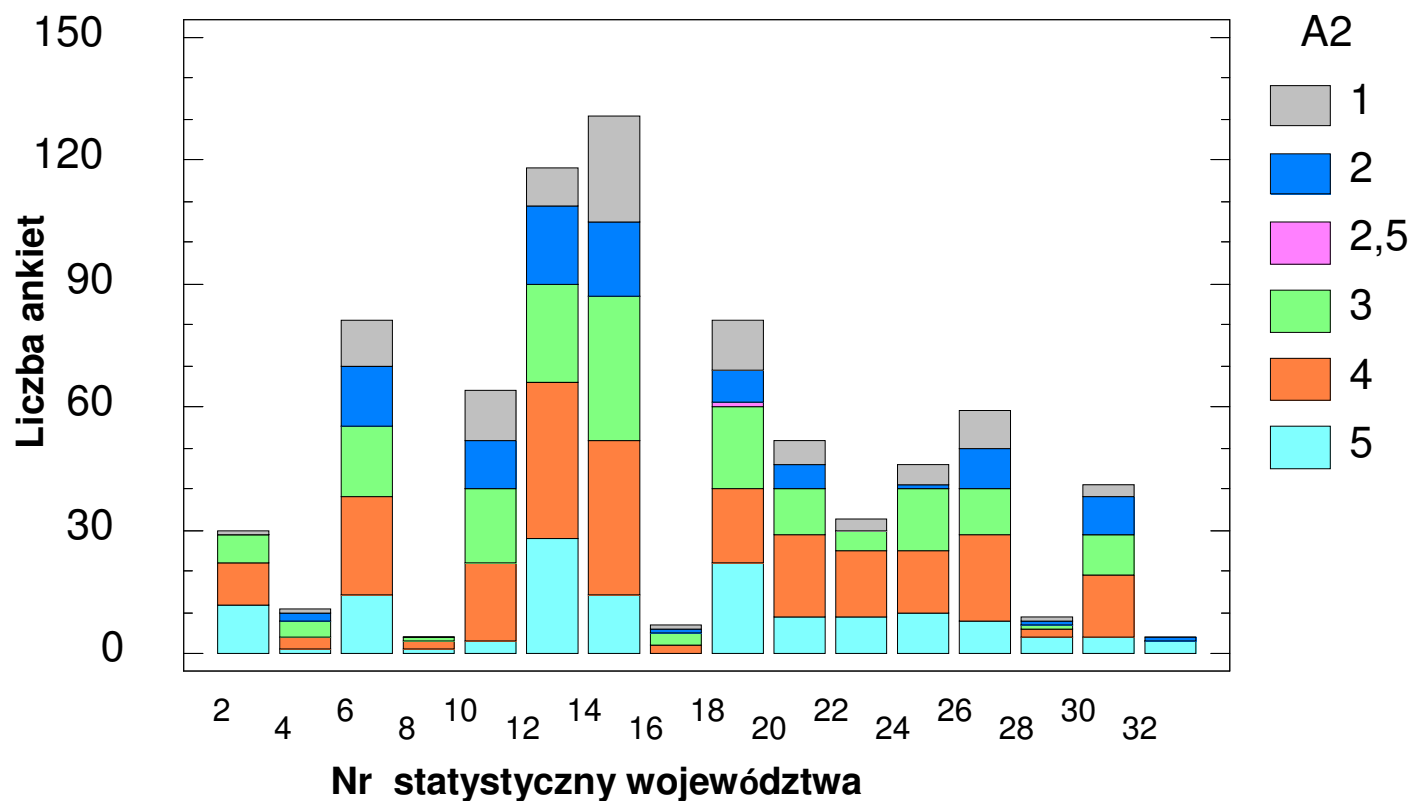
02	dolnośląskie	10	Łódzkie	18	podkarpackie	26	świętokrzyskie
04	kujawsko-pom.	12	małopolskie	20	podlaskie	28	warmińsko-maz.
06	lubelskie	14	mazowieckie	22	pomorskie	30	wielkopolskie
08	lubuskie	16	opolskie	24	śląskie	32	zachodnio-pom.

## Aktualny rozwój *agroturystyki* na obszarach OPR (2011-2012)



02	dolnośląskie	10	Łódzkie	18	podkarpackie	26	świętokrzyskie
04	kujawsko-pom.	12	małopolskie	20	podlaskie	28	warmińsko-maz.
06	lubelskie	14	mazowieckie	22	pomorskie	30	wielkopolskie
08	lubuskie	16	opolskie	24	śląskie	32	zachodnio-pom.

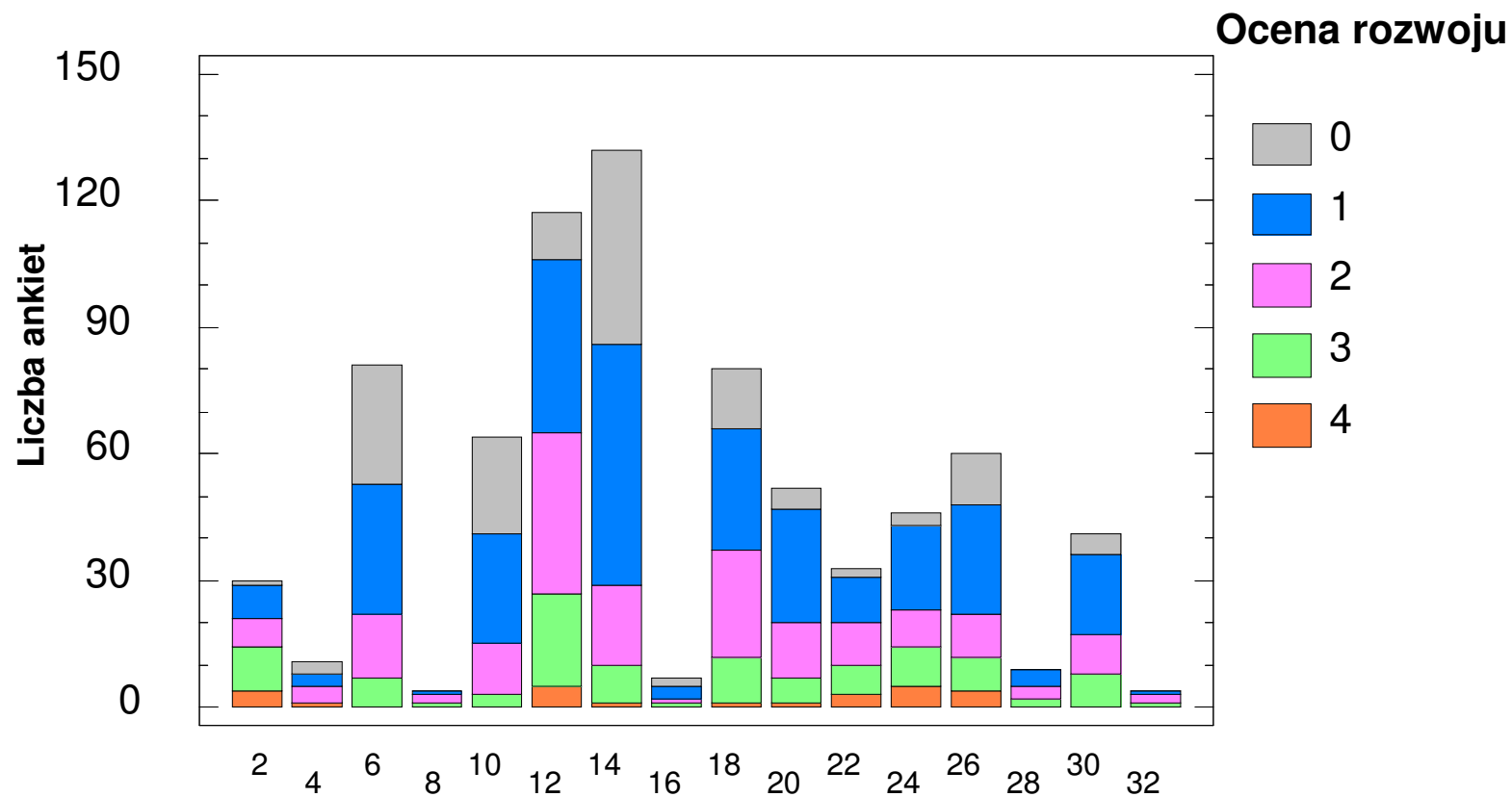
## Warunki rozwoju *usług związanych z turystyką i wypoczynkiem* na obszarach OPR



02	dolnośląskie	10	Łódzkie	18	podkarpackie	26	świętokrzyskie
04	kujawsko-pom.	12	małopolskie	20	podlaskie	28	warmińsko-maz.
06	lubelskie	14	mazowieckie	22	pomorskie	30	wielkopolskie
08	lubuskie	16	opolskie	24	śląskie	32	zachodnio-pom.



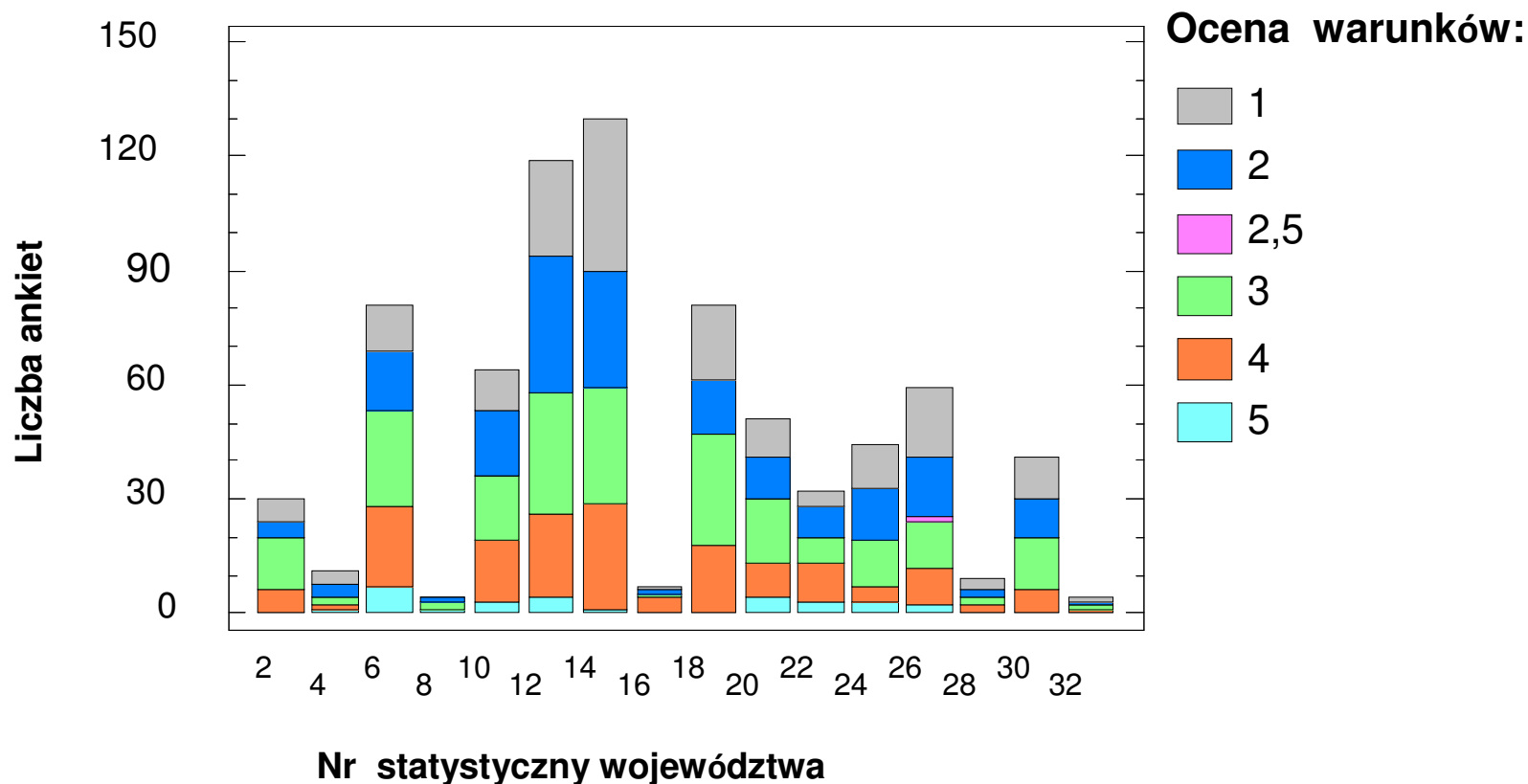
## Aktualny rozwój *usług związanych z turystyką i wypoczynkiem* na obszarach OPR (2011-2012)



Nr statystyczny województwa

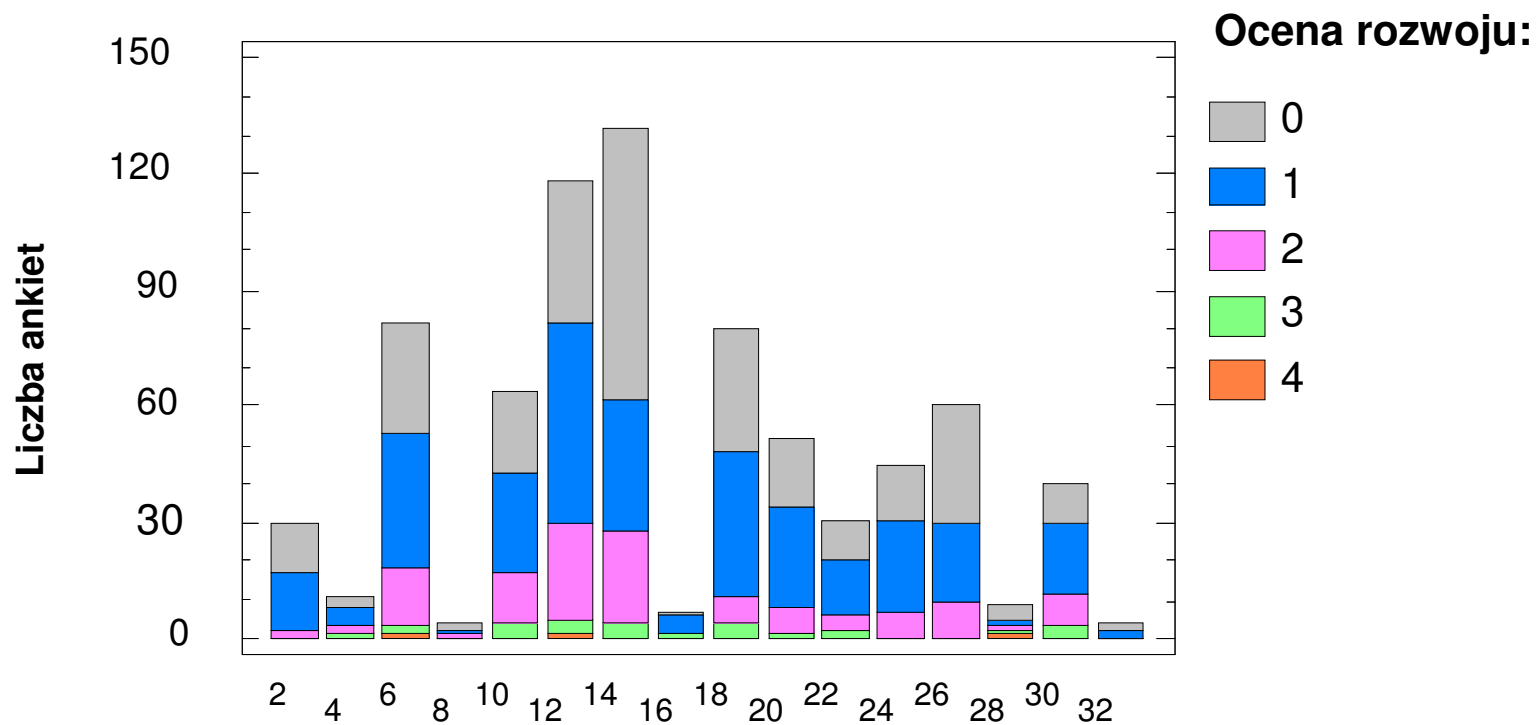
02	dolnośląskie	10	Łódzkie	18	podkarpackie	26	świętokrzyskie
04	kujawsko-pom.	12	małopolskie	20	podlaskie	28	warmińsko-maz.
06	lubelskie	14	mazowieckie	22	pomorskie	30	wielkopolskie
08	lubuskie	16	opolskie	24	śląskie	32	zachodnio-pom.

## Warunki rozwoju *usług w zakresie przetwórstwa na małą skalę* *produktów rolnych i leśnych* na obszarach OPR



02	dolnośląskie	10	Łódzkie	18	podkarpackie	26	świętokrzyskie
04	kujawsko-pom.	12	małopolskie	20	podlaskie	28	warmińsko-maz.
06	lubelskie	14	mazowieckie	22	pomorskie	30	wielkopolskie
08	lubuskie	16	opolskie	24	śląskie	32	zachodnio-pom.

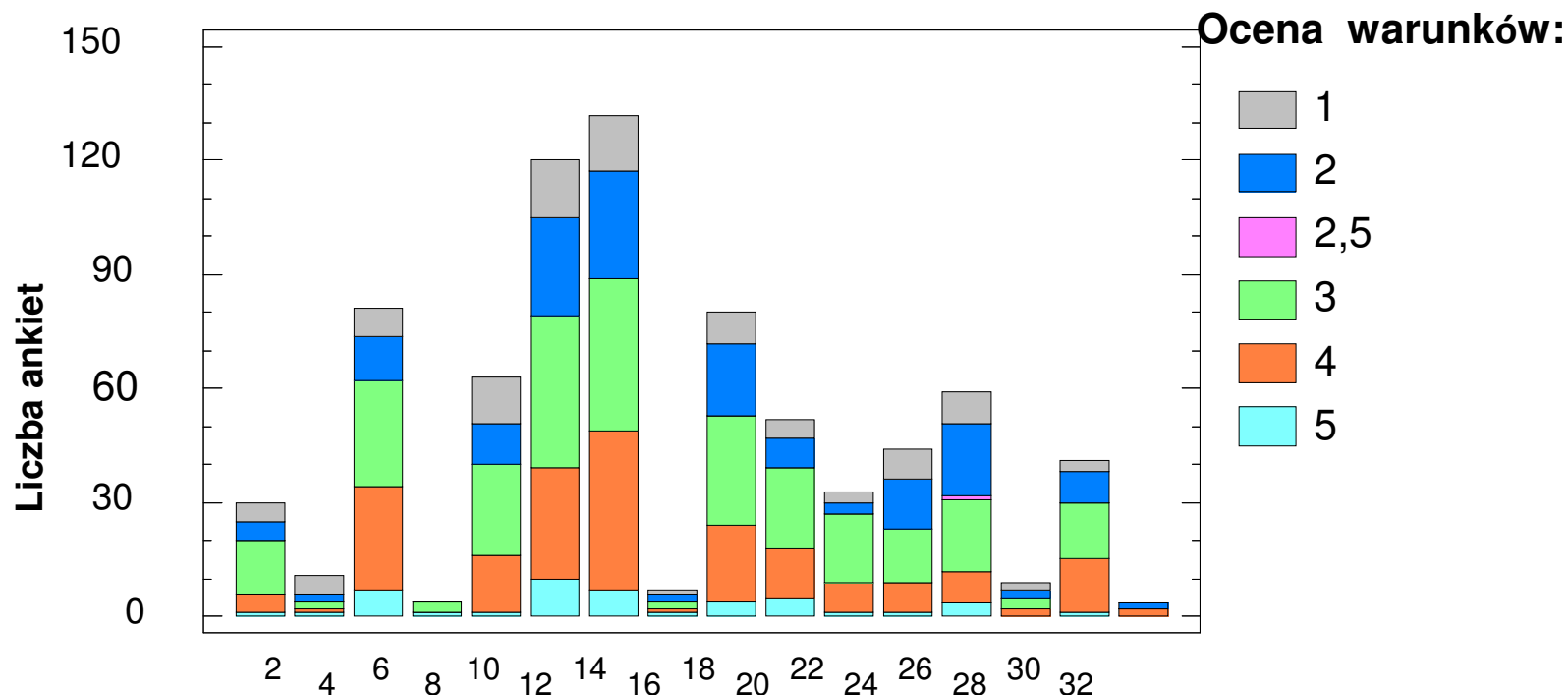
## Aktualny rozwój *usług w zakresie przetwórstwa na małą skalę* *produktów rolnych i leśnych* na obszarach OPR (2011-2012)



**Nr statystyczny województwa**

02	dolnośląskie	10	Łódzkie	18	podkarpackie	26	świętokrzyskie
04	kujawsko-pom.	12	małopolskie	20	podlaskie	28	warmińsko-maz.
06	lubelskie	14	mazowieckie	22	pomorskie	30	wielkopolskie
08	lubuskie	16	opolskie	24	śląskie	32	zachodnio-pom.

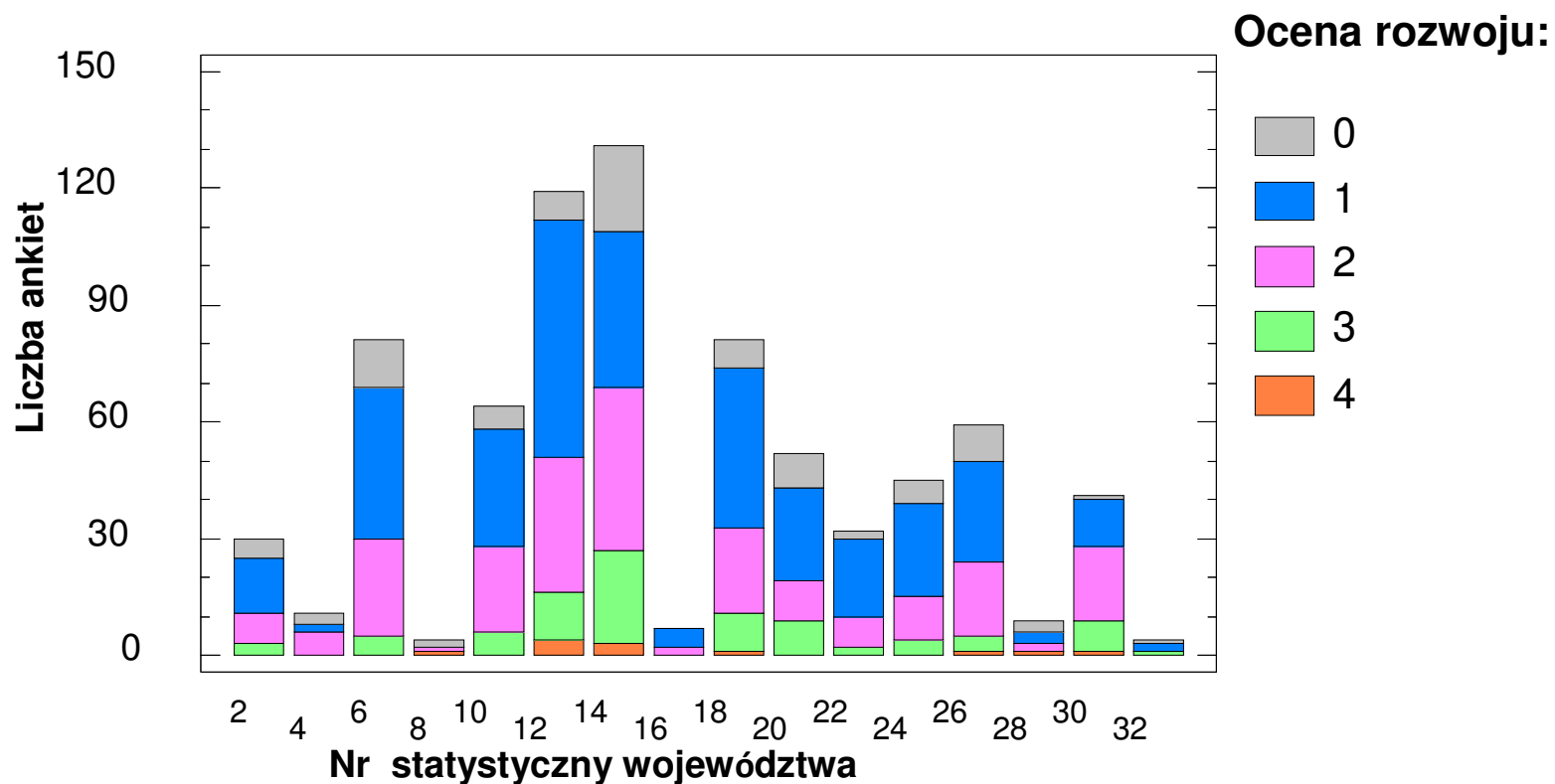
**Warunki rozwoju *sprzedaży bezpośredniej produktów pochodzących w większości z własnego gospodarstwa rolnego* na obszarach OPR**



**Nr statystyczny województwa**

02	dolnośląskie	10	Łódzkie	18	podkarpackie	26	świętokrzyskie
04	kujawsko-pom.	12	małopolskie	20	podlaskie	28	warmińsko-maz.
06	lubelskie	14	mazowieckie	22	pomorskie	30	wielkopolskie
08	lubuskie	16	opolskie	24	śląskie	32	zachodnio-pom.

## Aktualny rozwój *sprzedaży bezpośredniej produktów pochodzących w większości z własnego gospodarstwa rolnego* na obszarach OPR (2011-2012)



02	dolnośląskie	10	Łódzkie	18	podkarpackie	26	świętokrzyskie
04	kujawsko-pom.	12	małopolskie	20	podlaskie	28	warmińsko-maz.
06	lubelskie	14	mazowieckie	22	pomorskie	30	wielkopolskie
08	lubuskie	16	opolskie	24	śląskie	32	zachodnio-pom.

## **Wnioski z analizy możliwości rozwoju działalności alternatywnej na obszarach OPR na podstawie ankiety przygotowanej dla gmin:**

- 1. Najlepsze warunki rozwoju działalności alternatywnej > 3,5 pkt. dotyczą:**
  - agroturystyki
  - usług związanych turystyką i wypoczynkiem
  - handlu i drobnych usług na rzecz mieszkańców
- 2. Najniższe oceny warunków potencjalnych dotyczą:**
  - sprzedaży lub promocji przez internet produktów rolnych (2,1 pkt.)
  - uprawy roślin na cele energetyczne lub przetwórstwa, konfekcjonowania i sprzedaży biomasy (2,3 pkt.)
  - magazynowania i przechowywania towarów (2,4 pkt.)
- 3. Ponad połowa gmin w Polsce na obszarach OPR (56,6%) posiada dobre i bardzo dobre warunki rozwoju agroturystyki**
- 4. Aktualny rozwój agroturystyki w stopniu dobrym i bardzo dobrym występuje zaledwie na 17,3% gmin, a w stopniu średnim na 22,6% gmin**

**Warsztaty Naukowe**  
**„Różnicowanie działalności rolniczej na OPR”**

**4 grudnia 2012**

**Podkarpacki Ośrodek Doradztwa Rolniczego w Boguchwale**

**1. Organizatorem warsztatów był IUNG-PUB w Puławach oraz PODR w Boguchwale**

**2. Warsztaty zorganizowano w ramach:**

**-Programu Wieloletniego IUNG-PIB zad. 2.2**

**-Klastra Dolina Ekologicznej Żywności**

**3. W ramach warsztatów:**

**- odbyły się 3 sesje tematyczne**

**- wygłoszono 8 referatów**

**- przedstawiono 3 postery**

**- udział wzięło 75 osób w tym 64 spoza IUNG-PIB**

## Warsztaty Naukowe

# „Różnicowanie działalności rolniczej na OPR”

4 grudnia 2012

Podkarpacki Ośrodek Doradztwa Rolniczego w Boguchwale

### Główne tezy referatów dotyczyły:

1. Charakterystyki obszarów problemowych rolnictwa oraz zróżnicowanie warunków społeczno-ekonomicznych w Polsce
2. Analizy niekorzystnych tendencji w pogłębianiu się różnicy warunków życia społeczno-ekonomicznego w poszczególnych regionach kraju
3. Potrzeby racjonalnego wykorzystania gleb i obszarów wiejskich w kraju ze szczególnym uwzględnieniem obszarów górskich
4. Oceny warunków i możliwości rozwoju działalności alternatywnej dla rolnictwa wykonaną na podstawie ankiety
5. Przedstawiono możliwości dotychczasowe osiągnięcia rozwoju rolnictwa ekologicznego i przetwórstwa ekologicznej żywności w Polsce w ramach Klastra Dolina Ekologicznej Żywności.



## Warsztaty Naukowe

# „Różnicowanie działalności rolniczej na OPR”

4 grudnia 2012

### Wnioski:

- 1. Samorząd terytorialny oczekuje wsparcia ze strony nauki i administracji rządowej w wypracowaniu modelu (modeli) gospodarstw na obszarach problemowych rolnictwa oraz obszarach górskich z uwzględnieniem uwarunkowań przyrodniczych, agrarnych, infrastrukturalnych i społecznych.**
- 2. Dochody gospodarstw oraz poziom wsparcia rolnictwa w ramach PROW na obszarach problemowych nie spełniają oczekiwań rolników. Obszary te podlegają systematycznej depopulacji, a dysproporcje warunków społeczno-ekonomicznych w odniesieniu do pozostałych obszarów w kraju ciągle się pogłębiają.**
- 3. Istnieje pilna potrzeba wsparcia logistycznego i finansowego rozwoju działalności alternatywnej dla (różnicowania) rolnictwa na obszarach wiejskich, szczególnie w obrębie OPR dających nowe miejsca pracy i podtrzymujących poziom infrastruktury technicznej.**

## Warsztaty Naukowe

# „Różnicowanie działalności rolniczej na OPR”

4 grudnia 2012

### Wnioski:

4. Istnieje potrzeba wyraźnego zwiększenia pogłowia bydła, a szczególnie owiec na obszarach górskich w celu racjonalnego zagospodarowania użytków rolnych oraz utrzymania dotychczasowego krajobrazu wsi.
5. Producenci, przetwórcy żywności ekologicznej potwierdzają wzrost popytu na zdrową żywność, ale dostrzegają bariery w dostępie do surowca spełniającego ekologiczne wymagania.
6. Dalszy rozwój rolnictwa ekologicznego i produkcji zdrowej żywności wymaga większej współpracy rolnictwa ekologicznego i producentów zdrowej żywności, a także promocji poprzez odpowiednie programy i projekty typu „**Klaster Dolina Ekologicznej Żywności**”

## Rola partnerów w realizacji zadania

### III Gleboznawcze Warsztaty Naukowe nt. „Degradacja gleb lessowych w terenach silnie urzeźbionych” 29 października 2012 r.



- Charakterystyka pokrywy glebowej gminy Wąwolnica ze szczególnym uwzględnieniem gleb płowych
- Zagrożenia dla funkcji środowiskowej i produkcyjnej gleb na terenach erodowanych
- Spływ powierzchniowy i erozja gleb ornyczych w mikrozewni stokowej „Rogalów”
- Zmiany rzeźby terenu i degradacja gleb na stoku w wyniku erozji wodnej i uprawowej – omówienie wybranych profili glebowych”



## Warsztaty Naukowe „Różnicowanie działalności rolniczej na OPR” 4 grudnia 2012



## Warsztaty Naukowe „Różnicowanie działalności rolniczej na OPR” 4 grudnia 2012





## Warsztaty Naukowe „Różnicowanie działalności rolniczej na OPR” 4 grudnia 2012



## Warsztaty Naukowe „Różnicowanie działalności rolniczej na OPR” 4 grudnia 2012





## Warsztaty Naukowe „Różnicowanie działalności rolniczej na OPR” 4 grudnia 2012





## Warsztaty Naukowe „Różnicowanie działalności rolniczej na OPR” 4 grudnia 2012

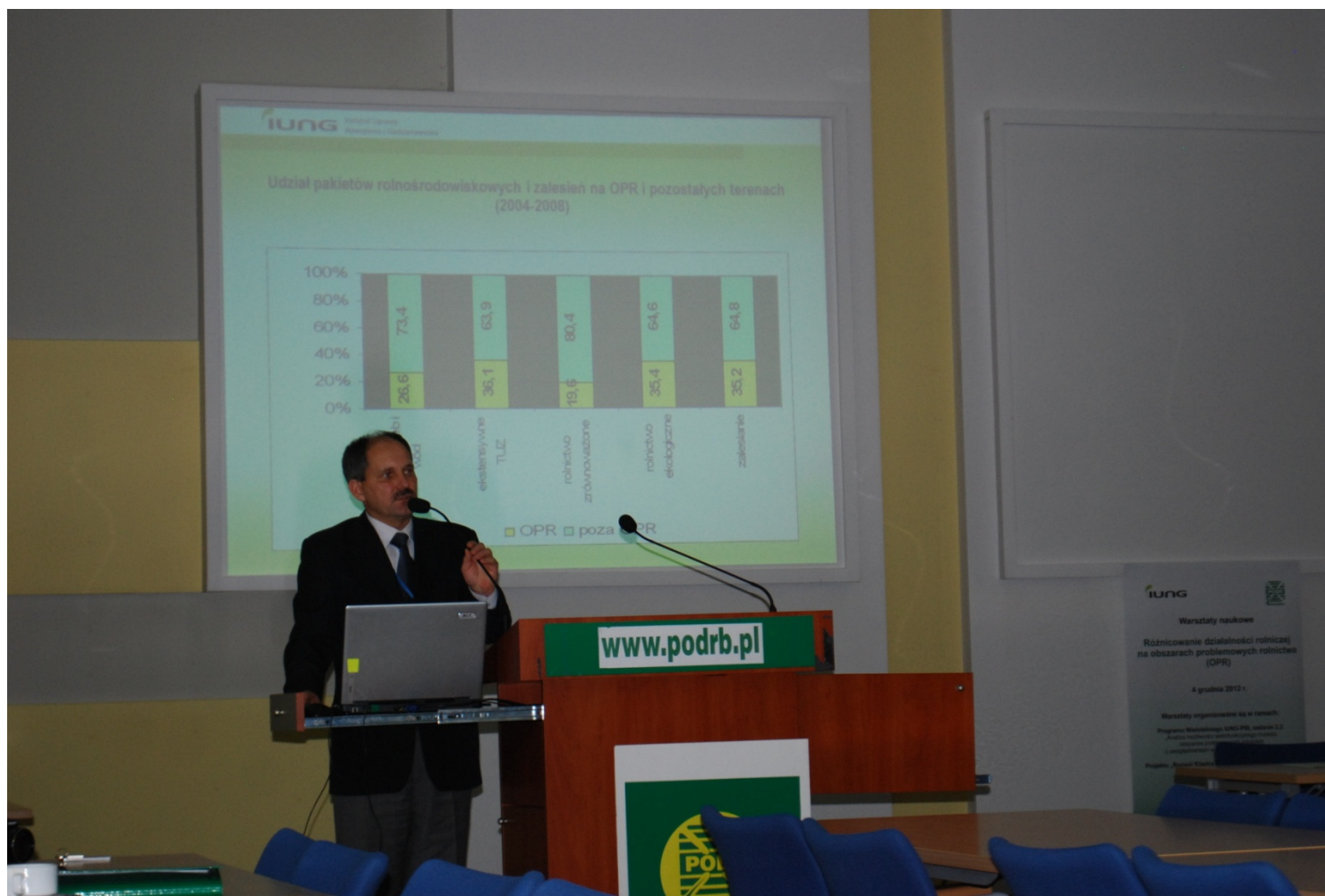


## Warsztaty Naukowe „Różnicowanie działalności rolniczej na OPR” 4 grudnia 2012





## Warsztaty Naukowe „Różnicowanie działalności rolniczej na OPR” 4 grudnia 2012





**DZIĘKUJĘ ZA UWAGĘ**